

2023

Reporte de
Sostenibilidad
Red ValleSalud



Tabla de Contenido

I. Perfil Institucional

Propósito y Principios _____	3
Nuestra Misión _____	5
Nuestra Visión _____	6
Nuestros Valores y Filosofía _____	7
Logros y Reconocimientos _____	8

II. Organización

Gobierno Corporativo _____	10 - 11
Marco Ético y de Conducta _____	12
Nuestros Comités _____	13
Riesgos Corporativos _____	14 - 15
Impactos _____	16 - 17
Compras y Proveedores _____	18
Estados Financieros _____	18

III. Sustentabilidad

Modelo de Gestión LEAN _____	21
Materialidad _____	23
Grupos de Interés _____	24
Gestión Ambiental _____	26
Colaboradores _____	30
Bienestar de Nuestros Colaboradores _	34
Nuestros Usuarios _____	38
Gestión Social _____	42
Aporte Académico y Científico _____	48

IV. Proyecciones

Tabla GRI _____	53
Bibliografía _____	54
Referencias _____	55

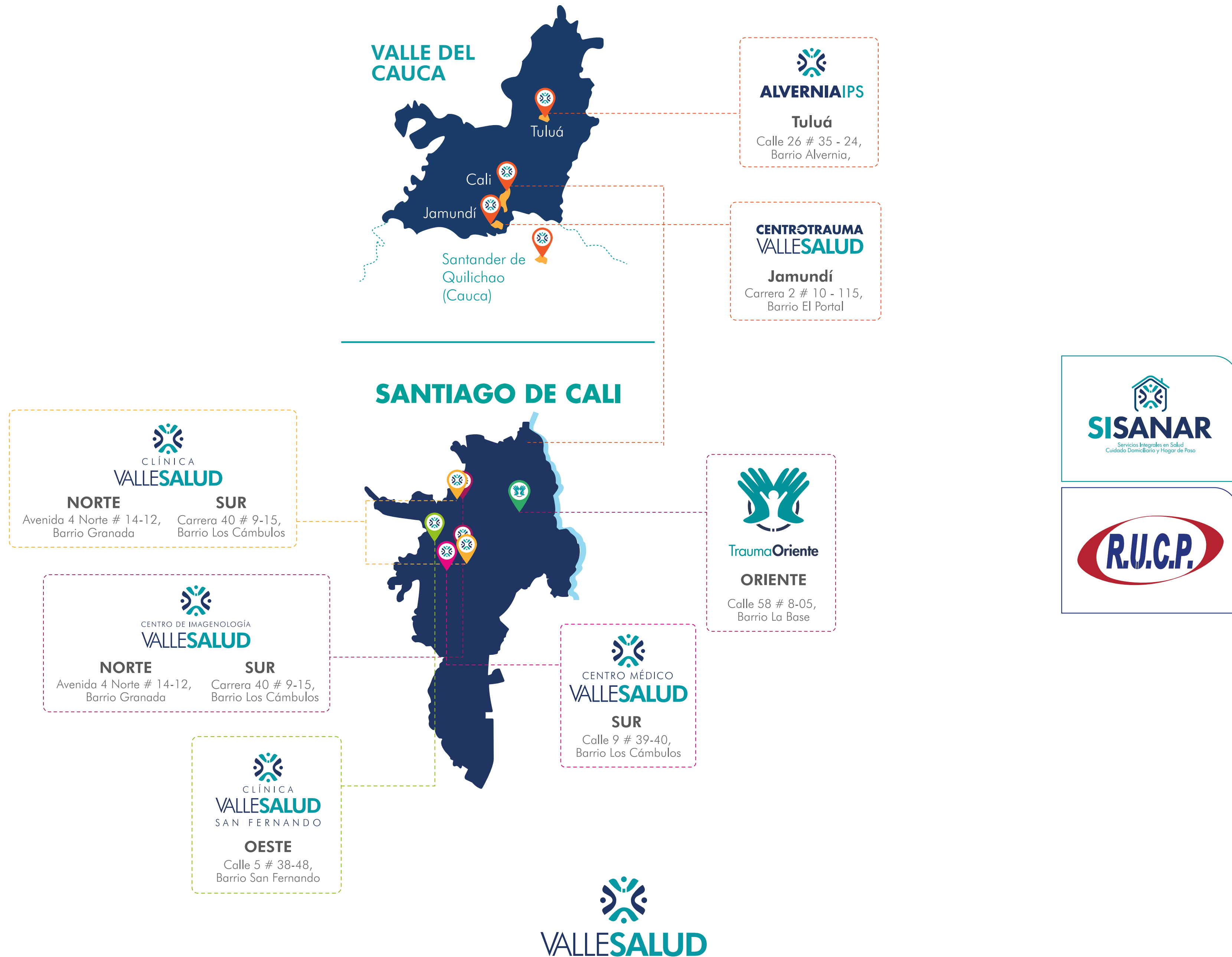
PROPÓSITOS & PRINCIPIOS

ValleSalud es una red de Instituciones Prestadoras de Servicios de Salud (IPS), que brinda atención hospitalaria, especializada en Trauma y Neurotrauma, con centros de atención en Cali, Tuluá y Jamundí, beneficiando a la población del centro y sur del valle del Cauca.

Desde agosto del 2014 ValleSalud ofrece a la población el conocimiento y experiencia de un grupo de médicos especializados en Trauma, Ortopedia, Neurocirugía, Cirugía Plástica Maxilofacial, Otorrinolaringología, Urología, Psicología, Cirugía General y Odontología que, junto con los servicios de hospitalización, imagenología, laboratorio clínico y farmacia, constituyen una Red enfocada en la atención integral del paciente desde su ingreso hasta su completa recuperación.

La Red ValleSalud comprende nueve instituciones estratégicamente ubicadas en las ciudades de Cali, Tuluá y Jamundí, en el Valle del Cauca y en el Valle del Cauca se compone por 12 IPS legalmente constituidas como Sociedad de Acciones Simplificadas SAS.





MISIÓN

Prestar servicios de salud de excelente calidad en la atención de TRAUMA por medio de un equipo humano calificado, con tecnología adecuada, promoviendo una cultura de mejoramiento continuo e innovación en nuestros procesos, con alto sentido de responsabilidad con la comunidad, el medio ambiente y las disposiciones legales, contribuyendo al desarrollo profesional de nuestros colaboradores y la permanente satisfacción de nuestros usuarios.

VISIÓN

En el año **2028** seremos una institución reconocida en el suroccidente colombiano como CENTRO DE REFERENCIA EN TRAUMA por su experticia en los procesos en atención de TRAUMA y la prestación de servicios de EXCELENCIA MÉDICA CON CALIDEZ HUMANA.

01 HONESTIDAD

Actuar de manera confiable, en concordancia con principios éticos y legales, siendo transparentes con nuestros usuarios, colaboradores, proveedores y accionistas, así como con la comunidad.

02 TRABAJO EN EQUIPO

Aprovechar, integrar y potenciar las capacidades de todos los colaboradores de ValleSalud para contribuir al logro de nuestra misión, basándonos en la comunicación efectiva, el orden y el cumplimiento de compromisos como derroteros para generar valor agregado.

03 RESPETO

Reconocer a los usuarios, colaboradores y demás personas que interactúan de diversas formas con ValleSalud, como seres humanos merecedores de un trato digno, cuyas necesidades deben ser tenidas en cuenta en todos los procesos.

04 RESPONSABILIDAD

Cuidar el impacto que las decisiones, acciones y omisiones de las personas que hacen parte de ValleSalud tienen sobre otros colaboradores, los usuarios, los proveedores, la comunidad y el medio ambiente.

05 CALIDEZ EN EL SERVICIO

Brindar a los usuarios de ValleSalud un trato amable y considerado, buscando en todo momento resolver necesidades y facilitar procedimientos basados en las normas.

VALORES CORPORATIVOS Y FILOSOFIA

El respeto por la vida y la dignidad humana componen la médula de nuestra filosofía, que se concreta en nuestro compromiso con el paciente y nuestros esfuerzos constantes por mejorar la calidad de nuestros servicios a través de la generación de conocimiento desde la investigación y su socialización en la esfera médico-científica, que también complementamos con estrategias de capacitación y el acompañamiento permanente de nuestros colaboradores.





2019

- Primer puesto para la IPS UrgeTrauma San Fernando a la calidad de salud a las IPS públicas y privadas.
 - Mención honorífica ValleSalud Los Cábulos a la calidad en salud a las IPS públicas y privadas.
 - Presencia en el ranking de las 500 empresas más exitosas del Valle del Cauca.
 - Presencia en el ranking de las 100 empresas iniciativa clúster de la Cámara de Comercio de Cali.
- RECONOCIMIENTOS**
- Orden Independencia Vallecaucana Grado Cruz de Caballero.
 - Medalla del Consejo de Santiago de Cali Grado Cruz de Bronce.
 - Resolución de reconocimiento otorgada por la gobernación del Valle del Cauca.

2021

- Segundo Seminario de Atención Prehospitalaria y Medicina Táctica ValleSalud.
- Quinto Simposio Internacional de Neurotrauma y Neurointensivo.
- Campaña Des-cubre su Historia.
- Campaña vacunación del personal de ValleSalud.

2023

- Implementación de la metodología LEAN.
- Liderazgo mesa de innovación del Clúster de Excelencia Clínica de la Cámara de Comercio de Cali.
- Feria Empresarial ValleSalud.
- Seminario de Enfermería en Trauma.
- Certificación de Gestión de Calidad ISO 9001:2015 Bureau Veritas del Servicio de Transporte con Enfoque en Trauma.
- Recertificación Gestión de la Calidad ISO 9001:2015 Bureau Veritas del Centro de Imagenología ValleSalud.

2018

- Presencia entre las 500 empresas más exitosas del Valle.
- Reconocimiento de la Cámara de Comercio Colombo - Alemana.
- Reconocimiento de la Cámara de Comercio de Cali en sus primeros 5 años.

2020

- Creación iniciativa 'IDEAS VALLESALUD'.
- Webinar 'Craniectomía descompresiva y craneoplastia'.
- Campaña 'En todo lugar me cuido'.
- Acceso al Portal Corporativo a la comunidad de colaboradores ValleSalud.
- Primer Seminario Taller en Atención Prehospitalaria y Medicina Táctica ValleSalud.
- Incorporación al grupo de Sistema de Innovación liderado por la Cámara de Comercio de Cali.

2022

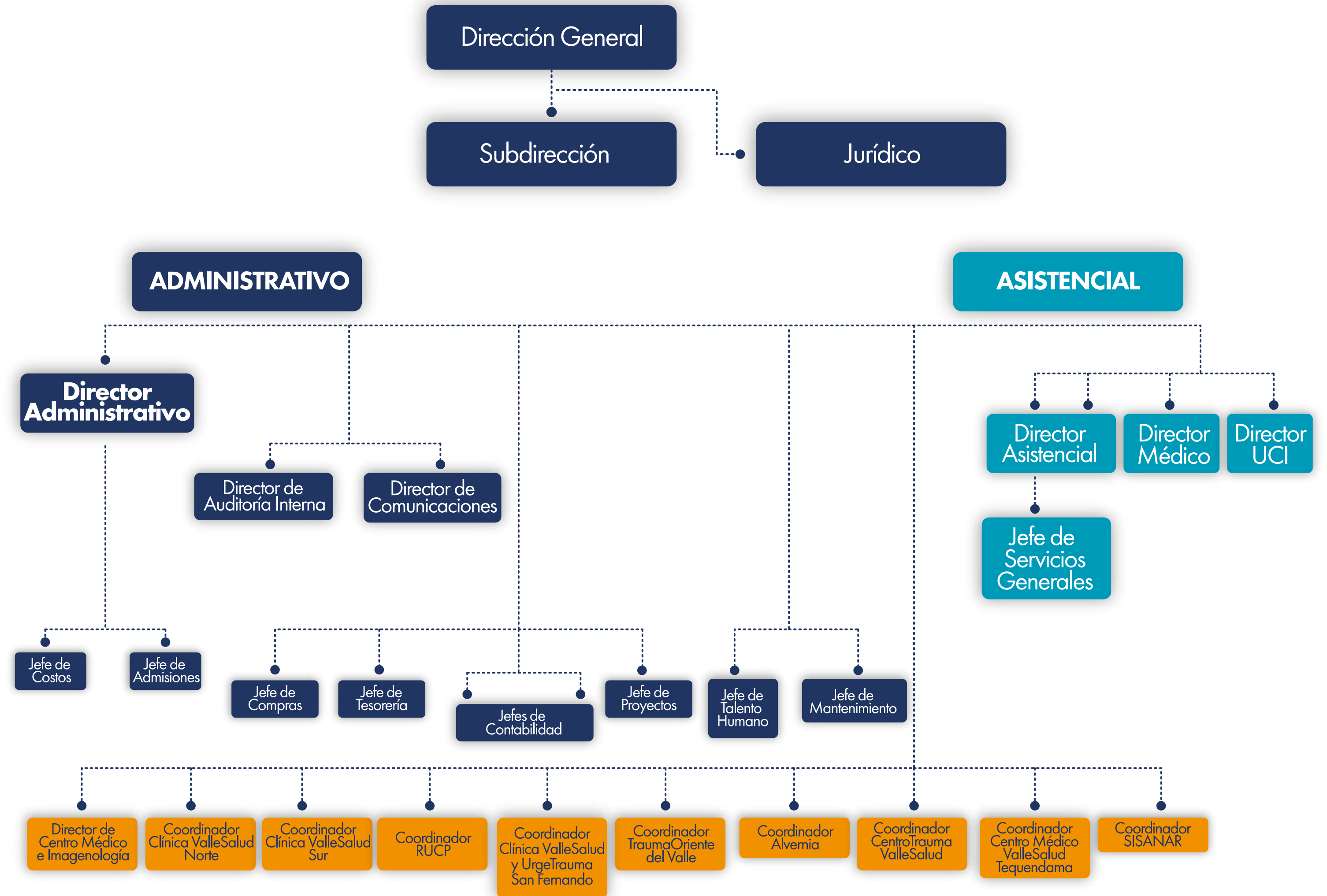
- Clínica de Concusión para el diagnóstico oportuno de síndrome posterior a conmoción cerebral.
- Alerta equipo de trauma que permite al equipo prepararse para recibir a un paciente en estado crítico.
- Hospital simulado para el entrenamiento permanente de colaboradores y estudiantes.
- Sistematización de fichas de enfermedades de interés para su reporte en el Portal Corporativo.
- Lanzamiento servicio de Tomografía en CentroTrauma ValleSalud.
- Aumento del parque automotor para una atención más eficiente.
- Recertificación de los Centros de Imagenología ValleSalud ISO 9001:2015 de calidad.



ORGANIZACIÓN

GOBIERNO CORPORATIVO

La Dirección General de ValleSalud IPS es el órgano máximo de dirección de la institución, que establece las directrices operativas y normativas para todos los ámbitos de la institución, así como sus lineamientos estratégicos. De la dirección General se deriva la Subdirección y apoya la coordinación de la operación de los departamentos, asegurando que se efectúe dentro de los lineamientos suministrados por la Dirección General. Ambas estancias se apoyan en el departamento jurídico, que asume los aspectos legales concernientes a la operación de la institución



GOBIERNO CORPORATIVO

La operación de ValleSalud se estructura en dos componentes principales:

Dirección Administrativa: integrada por la Dirección Administrativa, la Dirección de Auditoría Interna y la Dirección de Comunicaciones. La Dirección Administrativa comprende los departamentos de Costos, Admisiones, Compras, Tesorería, Contabilidad, Proyectos, Talento Humano y Mantenimiento, los que a su vez se encuentran a cargo de sus respectivos jefes.

El componente Asistencial por su parte está integrado por la Dirección Asistencial, Dirección Médica y la Dirección de la Unidad de Cuidados Intensivos, que coordinan directamente las actividades asistenciales de la institución.

Finalmente, **las coordinaciones de las unidades de servicio** tienen bajo su responsabilidad directa las actividades de las Instituciones Prestadoras de Servicios IPS y el servicio de ambulancias Red de Urgencias de la Costa Pacífica RUCP.

La estructura organizacional de nuestra institución está diseñada para garantizar una atención de óptima calidad a nuestros usuarios, con una clara separación entre funciones administrativas y funciones asistenciales.

MARCO ÉTICO & DE CONDUCTA

ValleSalud, comprometida con una gestión basada en la confianza y transparencia, ha construido un Código de Ética que dicta los compromisos, deberes y conductas de todos nuestros colaboradores, así como nuestra relación con los grupos de interés.

Con el fin de consolidar la incidencia del Código de Ética, se implementó el Comité de Ética, que investiga anomalías, faltas e infracciones; este es integrado por el Director General, la Subdirección Institucional, Jefe de Talento Humano, Dirección Médica, Dirección Asistencial, Jefe Jurídico o Asesor Legal y el jefe del área a la que pertenezca el colaborador que sea sujeto de una queja y/o investigación.

NUESTROS COMITÉS

El compromiso de nuestra institución con el mejoramiento continuo de la calidad de nuestros servicios ofrecidos se aplica en cada una de las IPS que conforman la Red ValleSalud, dentro de los estándares establecidos en el Sistema Obligatorio de Garantía de Calidad de atención en Salud (SOGCS).

Buscando la excelencia médica y la calidez en el servicio, se han estructurado los comités responsables del ejercicio correcto de la normatividad que enmarca el funcionamiento de los establecimientos hospitalarios.

COMITÉS

Comité de Gestión y Garantía de la Calidad

Comité de Farmacia, Terapéutica y Farmacovigilancia

Comité de Ética Hospitalaria

Comité de Tecnovigilancia

Comité de Vigilancia en Salud

Comité de Reactivo Vigilancia

Comité de Vigilancia Epidemiológica

Comité de Seguridad del Paciente

Comité de Historia Clínica

Comité de Hemovigilancia

Comité SST (Seguridad y Salud en el Trabajo)

Comité Paritario de Seguridad y Salud en el Trabajo (COPASST)

Comité de Convivencia Laboral (COCOLA)

Comité Hospitalario de Emergencias - (CHE)

Comité para la Optimización de Antimicrobianos - PROA

Comité Interdisciplinario para el derecho a morir dignamente

Comité de Referencia y Contrarreferencia

Comité SIAU

Comité de Obra, Infraestructura y Mantenimiento

Comité de Gestión Documental

Comité de Prevención y Control de Infecciones Asociadas a la Atención en Salud - IAAS

Comité GAGAS (Grupo Administrativo de Gestión Ambiental y Sanitaria)

RIESGOS CORPORATIVOS

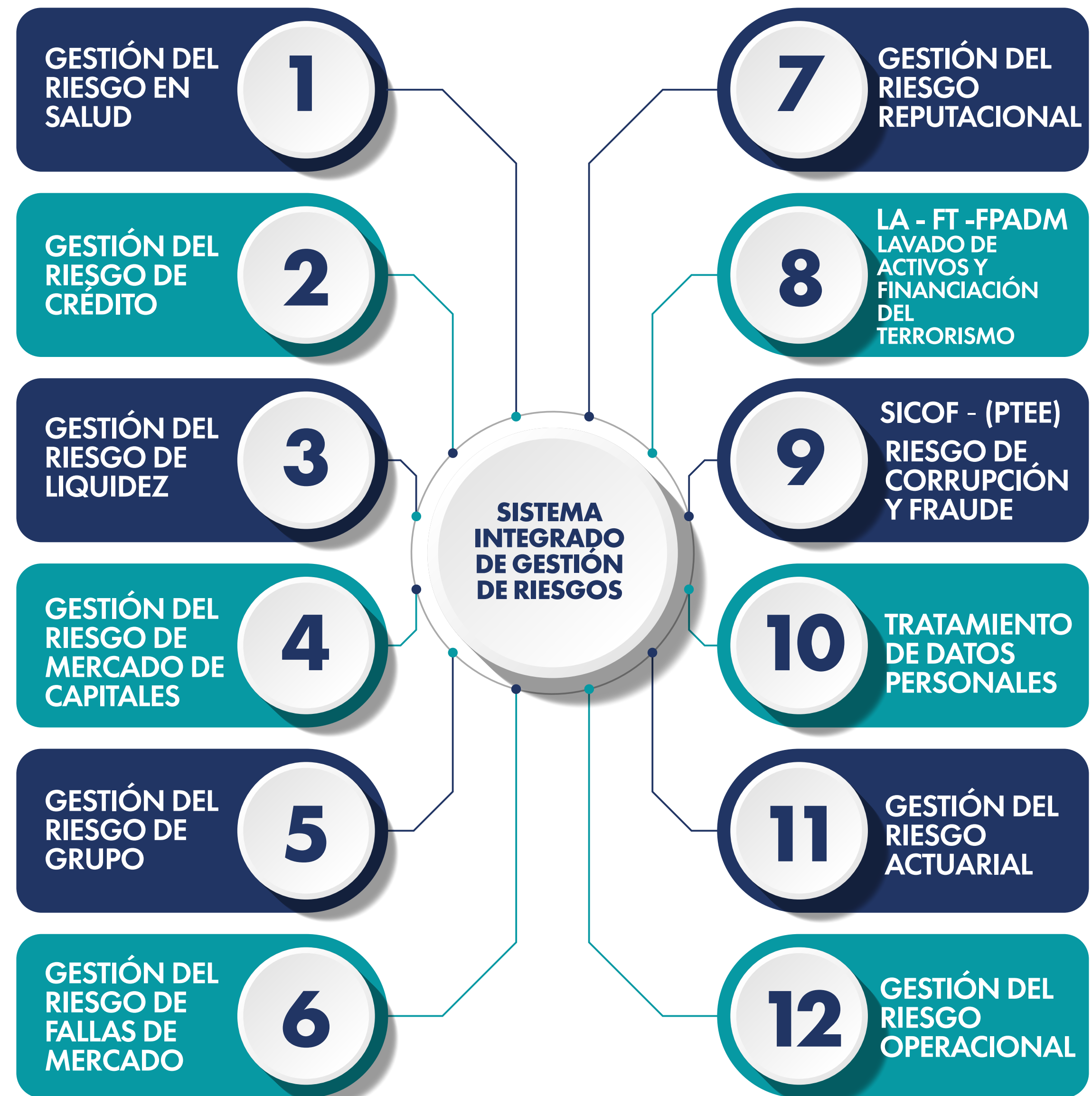
La institución se desenvuelve en la actualidad en un entorno caracterizado por la incertidumbre de orden económico, político y social; que demanda que la organización cuente con estrategias para identificar, prevenir y responder a todo evento que exponga las operaciones de la institución, así como orientar la toma de decisiones, de manera que la organización se mantenga dentro del camino trazado en su objetivo misional.

En este contexto, el lavado de activos, la financiación del terrorismo y la financiación de la proliferación de armas de destrucción masiva (LA/FT/FPADM) representan una gran amenaza para la estabilidad económica, social y política a nivel nacional e internacional. En la actualidad, existen diferentes normatividades para cada sector de la economía; en el caso del sector salud, las empresas deben cumplir obligatoriamente con la implementación del Sistema Integrado de Gestión del Riesgo, siguiendo las directrices de la Superintendencia Nacional de Salud, que establece los parámetros que deben componer dicho sistema, de acuerdo con activos, ingresos, patrimonio, NIIF, nivel de complejidad y servicios.

En concordancia con el requerimiento de la superintendencia Nacional de salud, la organización cuenta con su Sistema Integrado de Gestión de riesgos, comprendido por 12 subsistemas, adoptando las medidas de prevención del riesgo.

RIESGOS CORPORATIVOS

Cada subsistema está compuesto por un equipo interdisciplinario, compuesto por los representantes de las áreas interesadas, quienes apoyan a los responsables de cada subsistema aportando desde su campo de experticia la información insumo, mediante la valoración y monitoreo de riesgos estratégicos de los distintos escenarios. De forma complementaria, se fomenta de manera continua entre la comunidad de colaboradores, la cultura de prevención, vigilancia y denuncia, como compromiso de todos.



IMPACTOS

En el cumplimiento de su objetivo misional, la Red ValleSalud presta su servicio desde sus IPS de Cali, Tuluá y Jamundí, al Valle del Cauca y departamentos vecinos.

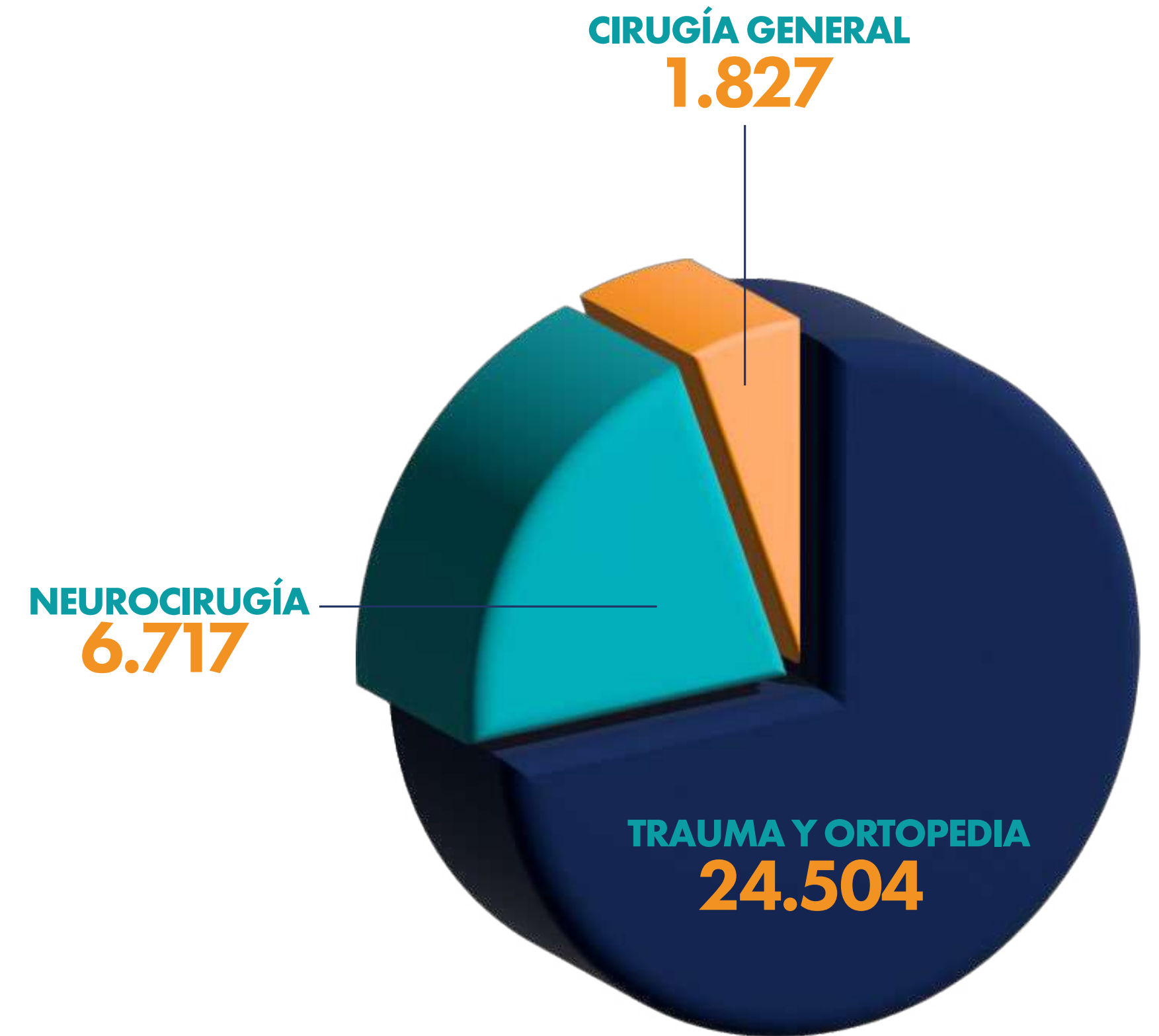
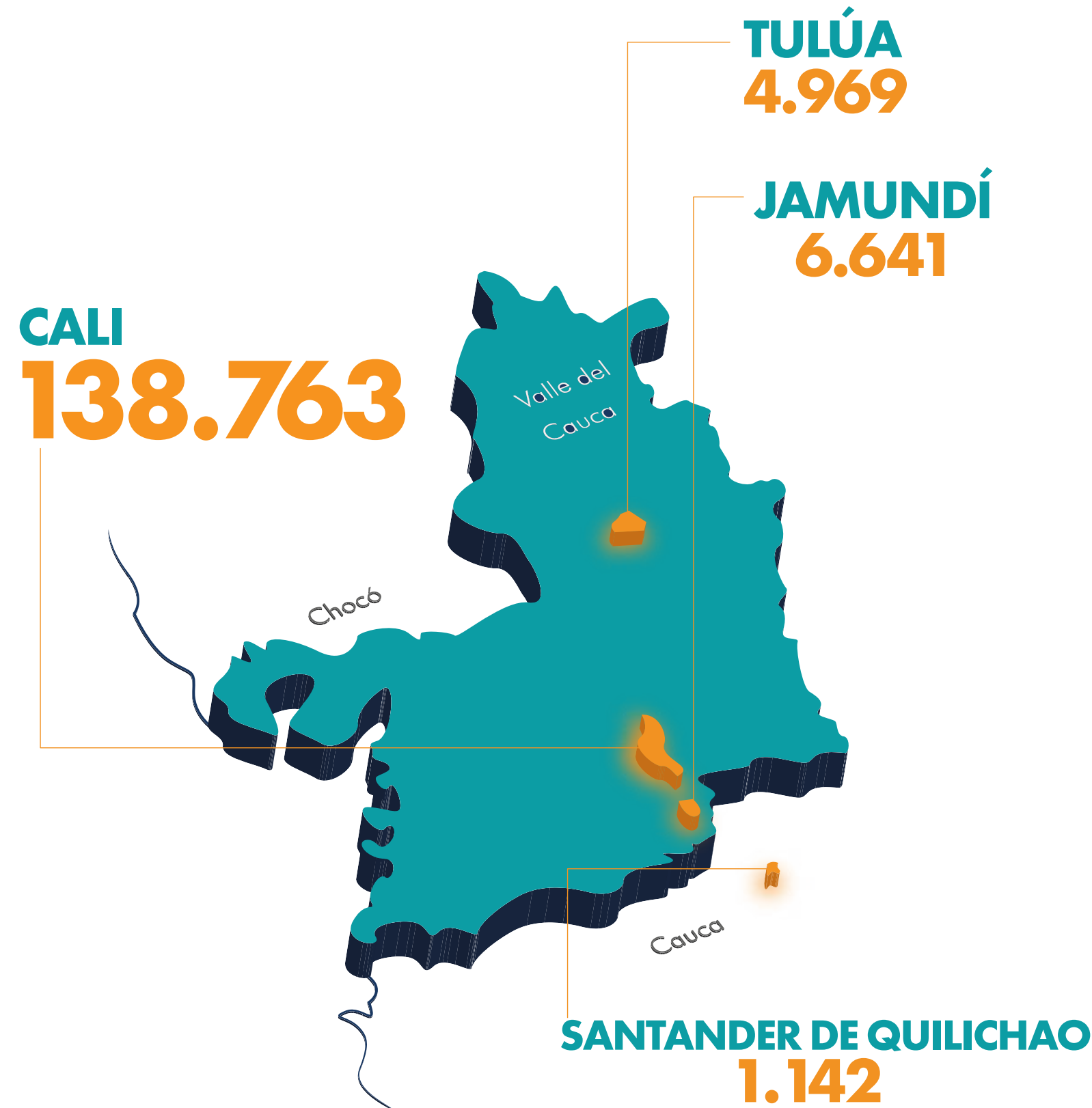
Durante el año 2023, la institución proporcionó 151.515 atenciones en el centro, sur del Valle del Cauca y Norte del Cauca: (Boletín ValleSalud, 2024).

IMPACTOS

En cuanto a las ramas de las atenciones brindadas, durante el año 2023 la Red dio tratamiento a un total de 33.048 usuarios a través del servicio de Cirugía General, Neurocirugía, Trauma y Ortopedia.

154.961

Eventos atendidos



La Red ValleSalud, al estar compuesta por un grupo de empresas legalmente conformadas con su respectiva personería jurídica, dispone de una extensa lista de proveedores, de la cual el 87% corresponden a empresas Vallecaucanas; de este 87%, cerca de la mitad corresponde a proveedores caleños.

◀ COMPRAS & PROVEEDORES

ESTADOS ▶ FINANCIEROS

En concordancia con la naturaleza de la Red ValleSalud, que además de agrupar las instituciones de atención hospitalaria, también integra otras unidades de negocio, razón por la que cada empresa emite sus propios Estados Financieros, que se encuentran disponibles en la página de la organización: ValleSalud Estados Financieros.

SUSTENTABILIDAD

SUSTENTABILIDAD



Estamos convencidos de la importancia de la transparencia, por lo que nos sentimos orgullosos de presentar en el año de nuestro Décimo Aniversario este Reporte de Sustentabilidad, correspondiente al período 2023, documento al que le damos su valor, como medio de registro de nuestra mejora continua.

La gestión de la Red Hospitalaria ValleSalud se fundamenta en dos pilares: la humanización de la atención y en la filosofía de gestión empresarial LEAN, como soportes de una gestión ética y sustentable para la generación de valor económico, social y ambiental. En ese sentido, la institución avanza en el proceso de estructuración de la estrategia de Sustentabilidad, con el fin de fortalecer y focalizar los esfuerzos en este ámbito y actualizar la ruta de ValleSalud durante los próximos años.

GESTIÓN LEAN

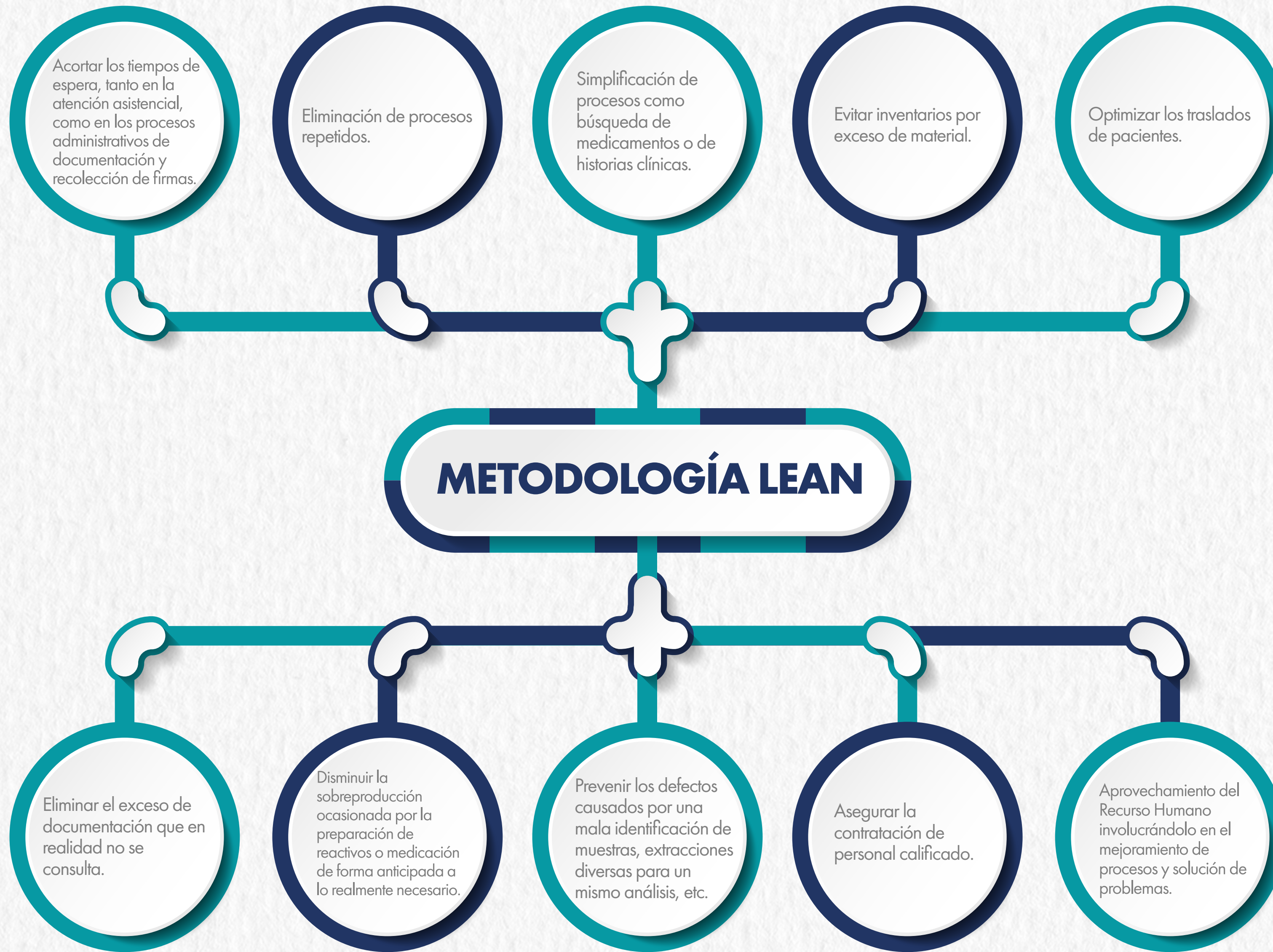
El paso de la pandemia ocasionada por COVID-19 significó un desafío que reveló las capacidades de adaptación y resiliencia de la sociedad; igualmente, evidenció la necesidad de evaluar los procesos que comprenden la actividad asistencial en el sector hospitalario. En el caso concreto de ValleSalud, originó la inquietud de mejorar la secuencia de procedimientos que comprende el servicio al usuario, desde la atención médica, como los procesos administrativos, contables y jurídicos que discurren simultáneamente, en el quehacer cotidiano de la institución.

Esta preocupación dio origen a la implementación de la metodología LEAN, enfoque de gestión implementado por Toyota

después de la Segunda Guerra Mundial para mejorar la eficiencia en la fabricación de vehículos, y que actualmente se aplica en el entorno empresarial a todo modelo de negocio, incluyendo organizaciones hospitalarias (Alarcón, 2021).

La **metodología LEAN** tiene como **objetivo mejorar la calidad, eliminar los despilfarros y reducir los tiempos de espera**: además, persigue la reducción de costes y el incremento de la productividad sin que suponga un aumento de presión para el personal o una disminución de la calidad del servicio al cliente final. (Progressa LEAN, 2015)





Buscando optimizar los métodos de la institución, ValleSalud inició en el año 2023 la implementación de esta metodología cuya base es la adaptabilidad y flexibilidad centrada en el usuario, enfocando su atención de manera especial en la mejora de los procesos:

La implementación de esta metodología en la institución, que se ha efectuado de manera gradual, nos permite la continua evaluación y mejoramiento de todos nuestros procesos, con el compromiso y participación de los colaboradores, quienes, junto con los jefes de las áreas, participan en el ejercicio constante de observación, medición y análisis de las dinámicas cotidianas que integran la operación de la institución.

MATERIALIDAD

La implementación de esta metodología en la institución, que se ha efectuado de manera gradual, nos permite la continua evaluación y mejoramiento de todos nuestros procesos, con el compromiso y participación de los colaboradores, quienes, junto con los jefes de las áreas, participan en el ejercicio constante de observación, medición y análisis de las dinámicas cotidianas que integran la operación de la institución.

IDENTIFICACIÓN

En esta primera etapa integró las siguientes actividades:

- Identificación de los temas estratégicos institucionales a través de la revisión de los documentos internos de la organización, entre políticas, instructivos e informes
- Revisión normativa vigente.
- Observación de las encuestas de satisfacción aplicadas a los pacientes en el último año y de las PQRSF.
- Observación comparativa de reportes de sustentabilidad del rubro hospitalario de la región.

ETAPA 1

PRIORIZACIÓN Y ANÁLISIS

En esta fase, los aspectos materiales establecidos en el proceso de identificación se sometieron a un análisis para determinar su grado de incidencia y alcance respectivo.

- Identificación de nuestros grupos de interés
- Análisis de las relaciones mutuas de compromiso e interdependencia

Como resultado, se identificaron los asuntos que reflejan los impactos económicos, sociales y ambientales, al igual que los temas y grupos de interés de mayor influencia en las decisiones de la organización: Grupos de Interés, Gestión ambiental, Colaboradores y Usuarios.

GRUPOS DE INTERÉS

La estrategia de la Responsabilidad social de la empresa depende de la acertada gestión de sus grupos de interés. De ahí que su identificación resulte crucial para la generación de una estrategia empresarial que soporte la sostenibilidad de la organización. (Granda & Trujillo, 2011).



Esta identificación se basa en el análisis de su posición respecto a la cadena de valor de la Red, el alcance de su influencia en sus actividades, el grado de responsabilidad debido desde la institución y su dependencia hacia la misma.

De acuerdo con ello, la identificación de los grupos de interés de la Red ValleSalud, se interpreta en tres niveles: **Operación, Planeación y Entorno.**

DIMENSIÓN OPERATIVA

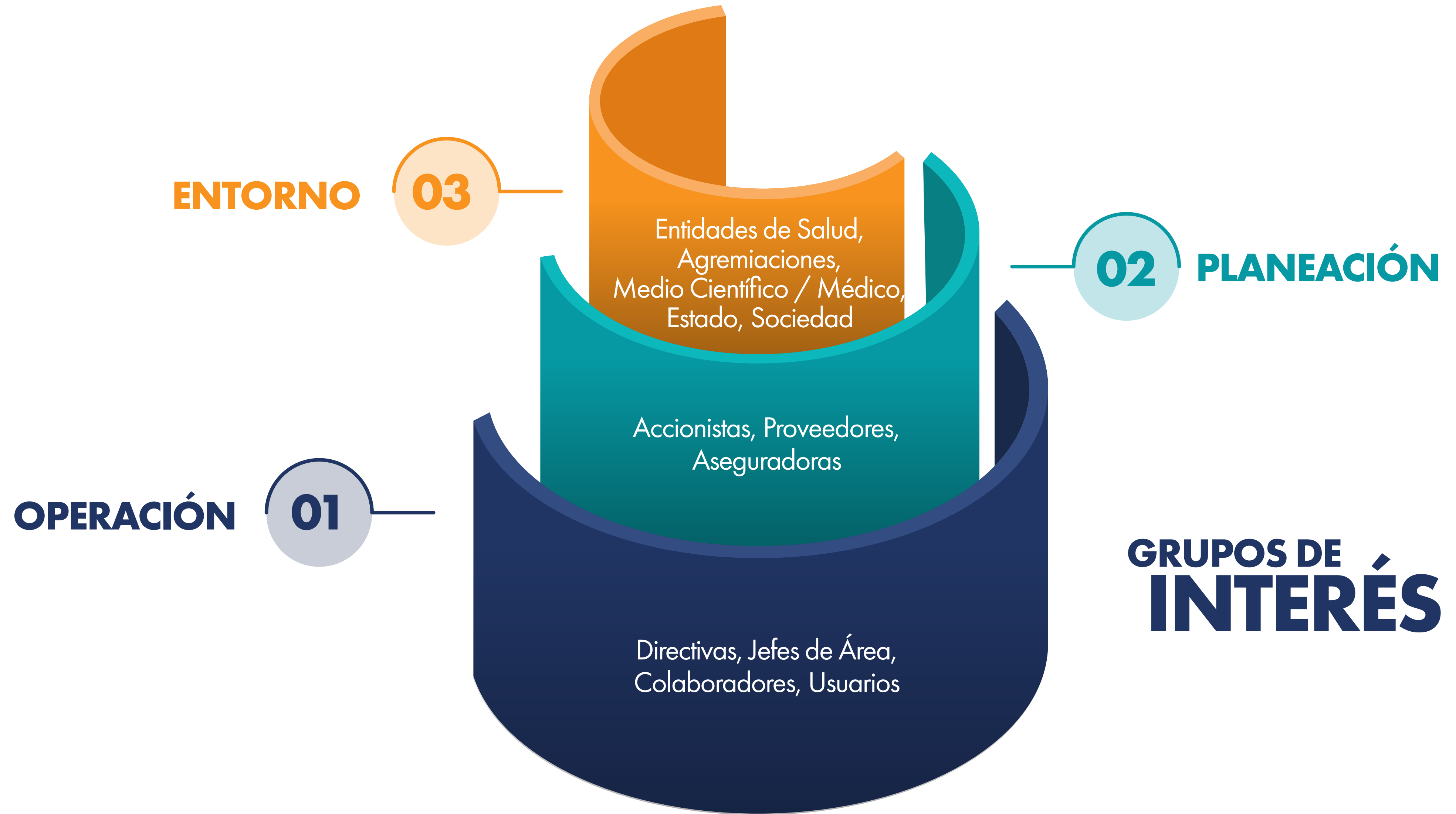
Como base del funcionamiento de la institución, constituye la base donde las directivas aplican los lineamientos de su actividad; los jefes de las áreas aseguran el cumplimiento de estos, los colaboradores ejecutan los procesos aplicando los lineamientos y protocolos impartidos por la dirección y sus jefes y finalmente, los usuarios son los receptores de la cadena de valor generada desde la institución. En esta dimensión, la relación responsabilidad/dependencia es equitativa en alto grado dada su mutua retroalimentación.

DIMENSIÓN DE PLANEACIÓN

En la que se toman decisiones y aprovisiona la operación para su adecuado desarrollo, se ubican los accionistas, proveedores y aseguradoras. En la relación responsabilidad/dependencia, la responsabilidad por parte de la institución hacia ellos es alta en coherencia con su grado de injerencia, de naturaleza económica con los proveedores, y de reporte de información fidedigna a accionistas y aseguradoras.

EL ENTORNO

Corresponde a la dimensión externa en la que se encuentran grupos de interés como el Estado, entidades de salud, agremiaciones y ciudadanía, que, si bien no tienen una influencia directa en el discurrir cotidiano de la organización, resultan determinantes en la toma de sus decisiones estratégicas.



GESTIÓN

AMBIENTAL

Con la finalidad de asegurar la sostenibilidad de la institución y en coherencia con el compromiso de la Red ValleSalud con el medio ambiente y el mejoramiento continuo, la institución ha conformado su Departamento de Gestión Ambiental, enfocado bajo principios de respeto del medio ambiente, el cumplimiento de la normativa ambiental y la aplicación de esfuerzos hacia una producción más limpia.

(ValleSalud, Departamento de Gestión Ambiental, 2024)

POLÍTICA AMBIENTAL

Como expresión de nuestro compromiso con el cuidado y preservación del medio ambiente, nuestra política ambiental busca contribuir al impacto ambiental positivo, y mitigar los efectos de nuestra operación, mediante el manejo integral de residuos hospitalarios peligrosos y no peligrosos; el fomento del ahorro y uso adecuado de los recursos como agua y energía, y la mejora continua de los procesos aplicando una cultura ambientalmente amigable, procurando inspirar el compromiso, responsabilidad y sensibilidad a colaboradores, visitantes, pacientes y acompañantes.

Desde su nacimiento en el año 2014, la institución formuló su **PLAN DE GESTIÓN INTEGRAL DE RESIDUOS GENERADOS EN LA ATENCIÓN EN SALUD Y OTRAS ACTIVIDADES PGIRASA**, documento el cual detalla las actividades que componen el manejo integral de los residuos sólidos en las etapas de generación, separación en la fuente, recolección interna, almacenamiento y disposición final, descritos de acuerdo con la clase de residuos generados y la clasificación, según lo establecido en el decreto 351 del 2014 y la resolución 1164 del 2002.

GESTIÓN DE RESIDUOS

Durante la vigencia del año 2023 el área de gestión ambiental continuó con la aplicación de dicho plan, asegurando el manejo integral de los residuos generados por la prestación de nuestros servicios, sujetos a lo estipulado en la normativa ambiental vigente en las etapas de clasificación, segregación, movimiento interno, almacenamiento y disposición final con gestores autorizados.

RESIDUOS PELIGROSOS EN KILOS

CLÍNICA VALLESALUD SAN FDO	32.800
CLÍNICA VALLESALUD	23.972
CLÍNICA VALLESALUD SEDE SUR	17.930
TRAUMAORIENTE	11.635
CENTROTRAUMA VALLESALUD	7.913
ALVERNIA IPS	5.080
URGENCIAS VALLESALUD SAN FDO	5.021
CENTRO MÉDICO Y DE REH. VS	4.519
SISANAR	1.178
CENTRO MÉDICO VS TEQUENDAMA	160
RUCP	17

RESIDUOS NO PELIGROSOS EN KILOS

CLÍNICA VALLESALUD SAN FDO	14.173
CLÍNICA VALLESALUD	24.696
CLÍNICA VALLESALUD SEDE SUR	4.521
TRAUMAORIENTE	66.787
CENTROTRAUMA VALLESALUD	4.396
ALVERNIA IPS	2.884
URGENCIAS VALLESALUD SAN FDO	4.396
CENTRO MÉDICO Y DE REH. VS	6.621
SISANAR	443
CENTRO MÉDICO VS TEQUENDAMA	242
RUCP	443

CAPACITACIÓN Y FORMACIÓN

En la Red ValleSalud reconocemos la importancia de la formación y educación ambiental de colaboradores, pacientes y visitantes, por esto, la gestión ambiental desde nuestra operación se complementa con la estrategia de formación por medio de herramientas educativas como capacitaciones y campañas audiovisuales, con el fin de prevenir y reducir los impactos ambientales generados por la prestación de nuestros servicios desde nuestro quehacer diario en la sostenibilidad de nuestra operación.

Los contenidos tratados en nuestras capacitaciones están contenidos en cuatro estrategias:



ESTRATEGIA	DESCRIPCIÓN
Socialización de Protocolos	Socialización del Plan de Gestión Integral de Residuos y Protocolos de limpieza, para asegurar la estandarización de su aplicación en todas nuestras IPS.
Bioseguridad	Aborda la bioseguridad en el manejo de residuos hospitalarios, peligrosos y no peligrosos.
Manejo de Residuos	Incluye temas como bioseguridad, segregación, manejo de residuos sólidos y líquidos.
Consumo de Energía y Agua	Enfocada en promocionar entre colaboradores y usuarios el ahorro de agua y energía.



ESTRATEGIA

HOSPITALES VERDES

Atendiendo el **Decreto Municipal No. 4112.010.20.2039** de Santiago de Cali “Estrategia Hospitales Verdes, Seguros y Saludables”, desde el año 2023 la Red ValleSalud hace parte del programa de **Hospitales Seguros, Saludables y Sostenibles**, cuyo objetivo es mejorar la gestión ambiental al interior de la institución, lo que nos compromete con la identificación de nuestra huella de carbono y en coherencia, formular programas y estrategias que nos lleven a disminuir los impactos negativos sobre el ambiente y los riesgos asociados a la salud de nuestros colaboradores, pacientes, visitantes y comunidad en general.



COLABORADORES

En ValleSalud reconocemos en nuestro equipo de trabajo el engranaje que nos permite movernos y crecer como una entidad orientada por la Excelencia Médica con Calidez Humana. Por esta razón, la calidad de vida, el bienestar y las relaciones laborales componen el eje que provee la potencia y el movimiento para el cumplimiento de nuestra misión en un óptimo ambiente laboral a nuestros colaboradores, conscientes de la incidencia de este en la calidad del servicio que le damos a nuestros pacientes.

ValleSalud reitera el compromiso con la gestión de nuestro equipo de trabajo impulsando la atracción y retención del talento, velando junto con los líderes de la organización por una cultura de excelencia, colaboración y experiencia como cimiento de la gestión de los equipos.



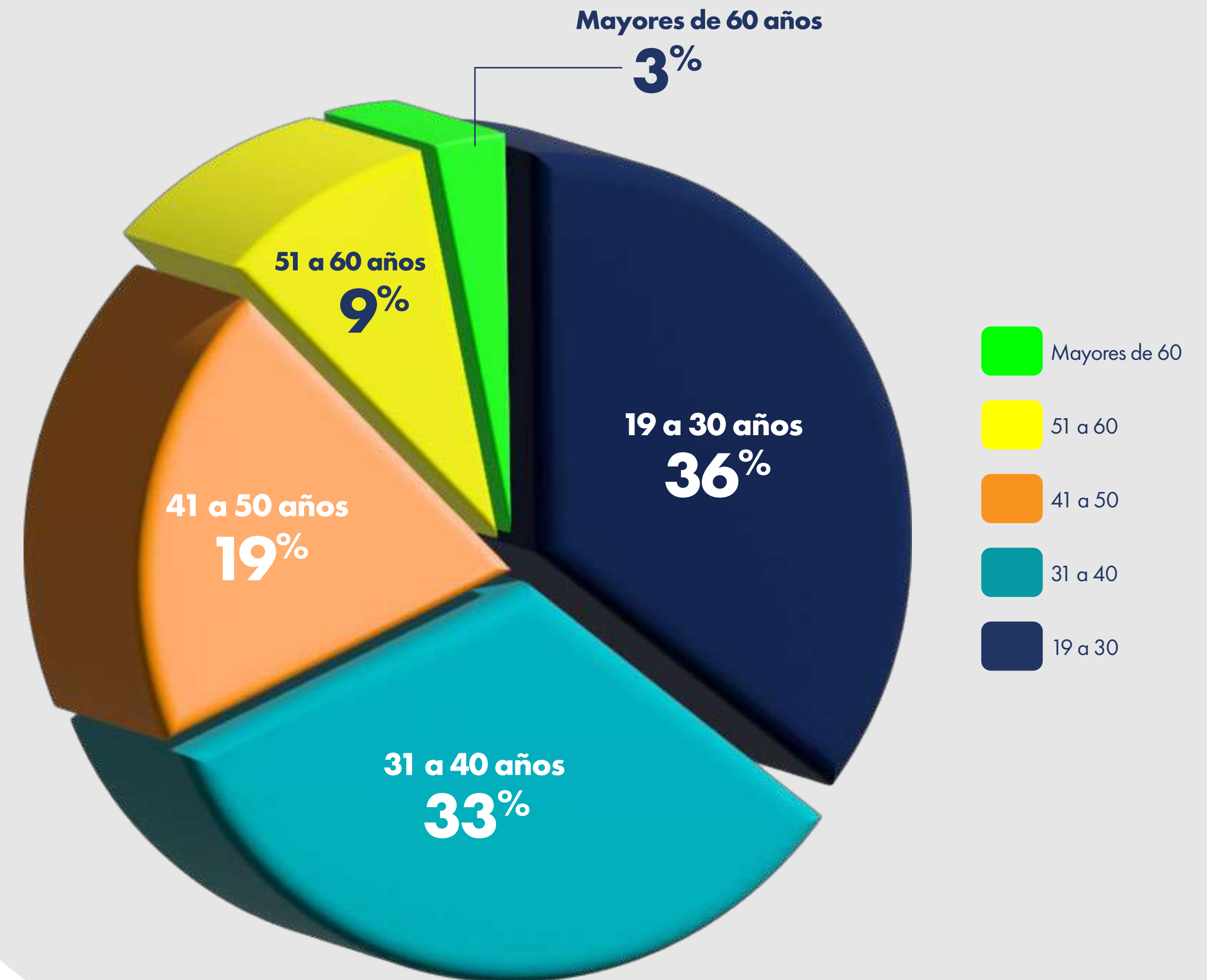
PLANTA DE PERSONAL

El crecimiento continuo de nuestra Red desde su creación exige de manera permanente la provisión de personal para cubrir la demanda de colaboradores. En consecuencia, se ha dedicado especial atención en el crecimiento y consolidación de nuestros equipos de trabajo a través del reclutamiento, selección y retención.

La planta de personal de la red de IPS, entre personal asistencial y administrativo directamente contratado hasta diciembre de 2023, fue de 953 colaboradores (Departamento de Contratación Red ValleSalud, 2024) de la que destacaremos las siguientes variables:

A diciembre del año 2023, el 99% de la planta de los Recursos Humanos, está cobijado por la figura de contratación a término indefinido, como resultado de la política empresarial de acuerdo con la cual, al cabo del periodo de prueba el personal pasa a la figura de contrato indefinido, en concordancia con el interés de la organización en ofrecer estabilidad laboral a sus colaboradores.

DISTRIBUCIÓN POR EDAD



DISTRIBUCIÓN POR SEXO



La Red ValleSalud promueve la inclusión e igualdad desde el proceso de convocatoria, en el que se ha establecido dar oportunidades a partir de las habilidades y conocimientos del postulante, sin límites de edad, experiencia o condición, abriendo así la posibilidad a los jóvenes de encontrar un espacio de aprendizaje y consolidación de sus capacidades; a los adultos de compartir su conocimiento y en general, ejercer el derecho al trabajo por parte de quién esté en condiciones de incorporarse a la organización y cumplir con las funciones del cargo asignado.

Los datos ilustran el compromiso empresarial de promover la igualdad entre hombres y mujeres, señalando a su vez la oportunidad de fortalecer una cultura inclusiva donde nuestros colaboradores se sientan valorados y empoderados.

Para ValleSalud, invertir en la igualdad de oportunidades, es invertir en el éxito de nuestra organización.



HOMBRES
34%

MUJERES
66%



SEGURIDAD & SALUD EN EL TRABAJO (SST)

El área de SST trabaja de manera permanente en el control, vigilancia y gestión de las condiciones en las que nuestros colaboradores desarrollan sus tareas, en las instituciones hospitalarias que integran nuestra red.

El área de SST cumple la función, desde el enfoque de la prevención y la capacitación, de proporcionar las condiciones de seguridad para todas las unidades que integran la Red; anualmente se programan actividades enfocadas hacia el cumplimiento de los requisitos impuestos por los entes reguladores, gestión del Sistema de Seguridad del Trabajo, y trabajar por su mejora continua.



CONTENIDOS DE CAPACITACIÓN	Nº. PERSONAS QUE ASISTIERON	Nº. PERSONAS PROGRAMADAS	IND.CUMP. COBERT. ACUMU. (A* 100/B)	RESPONSABLE
REINDUCCIÓN SST	95	137	69%	SST
CAPACITACIÓN EN INSPECCIONES DE SEGURIDAD	4	8	50%	SST
CAPACITACIÓN INVESTIGACIÓN DE ACCIDENTES	4	8	50%	SST
CAPACITACIÓN USO EPP	62	54	115%	SST
CAPACITACIÓN COMITÉ DE CONVIVENCIA	8	8	100%	SST
INDUCCIÓN SST	110	110	100%	SST
PREVENCIÓN RIESGO BIOLÓGICO/ BIOSEGURIDAD	28	95	29%	SST
CAPACITACIÓN PAUSAS ACTIVAS	104	211	49%	SST
CAPACITACIÓN MANEJO DE CARGAS HIGIENE POSTURAL	39	15	260%	SST
CAPACITACIÓN EN AUTOCUIDADO	62	33	188%	SST
SENSIBILIZACIÓN USO DOSIMETRO Y SOCIALIZACIÓN DEL SVE	6	16	38%	SST
SOCIALIZACIÓN PLAN DE EMERGENCIAS	17	211	8%	SST
ENTRENAMIENTO BRIGADISTAS	5	7	71%	SST
CAPACITACIÓN COMITÉ DE EMERGENCIAS	5	10	50%	SST
ESTILO DE VIDA Y TRABAJO SALUDABLE	52	211	25%	SST
CAPACITACIÓN DESPLAZAMIENTO SEGURO	40	211	19%	SST
CAPACITACIÓN PARA TRABAJO EN ALTURAS	3	3	100%	SST
CAPACITACIÓN MANEJO SEGURO DE VEHÍCULOS	1	1	100%	SST

Un elemento esencial en la adecuada gestión del SST lo constituyen las capacitaciones dirigidas a los colaboradores comités y áreas de trabajo (ValleSalud Sistema de Seguridad y Salud en el Trabajo, 2023).

En relación con enfermedad laboral, para el año 2023 hubo cero reportes.

BIENESTAR

DE NUESTROS COLABORADORES

La base de nuestro servicio está constituida por nuestros colaboradores; con eso presente, la empresa se esfuerza continuamente por ofrecer beneficios a sus familias, como un reconocimiento a las vidas y los esfuerzos de nuestro Recurso Humano.

A través de nuestro departamento de Bienestar, la institución ofrece beneficios apuntando a impulsar oportunidades de construir y fortalecer un proyecto de vida productivo y feliz.

APOYO A EMPRENDIMIENTOS FAMILIARES

En el año 2023, la organización lanzó la “Feria Empresarial”, espacio pensado para que las familias de los colaboradores dieran a conocer sus emprendimientos, ampliaran su red de contactos y vendieran sus productos. El evento, en el que participaron 30 emprendimientos, contó con la asistencia de más de 500 personas y arrojó ventas superiores a nueve millones de pesos.

REGALO POR VIVIENDA NUEVA

Como celebración y reconocimiento a la adquisición de vivienda, ValleSalud obsequia a los nuevos propietarios un electrodoméstico que haga más cómoda la vida en su nuevo hogar.

En el año 2023 **tres colaboradores** recibieron este beneficio para estrenar en sus nuevos hogares.



REGALO ÚLTIMO MES DE GESTACIÓN

Las mujeres gestantes pueden disfrutar del último mes de embarazo en casa, pagado por la empresa, para que tengan el tiempo de preparar el recibimiento del bebé.

Durante el 2023, se favorecieron **14 madres con este beneficio.**

BIENESTAR

DE NUESTROS COLABORADORES

OBSEQUIO FECHAS ESPECIALES

Honrando los momentos que marcan la vida del ser humano, desde el nacimiento, pasando por su cumpleaños hasta la pérdida de un ser querido, la empresa celebra o acompaña al colaborador con un presente sencillo y significativo.

Se entregaron **1.299 obsequios** entre los colaboradores por su cumpleaños y en los casos de duelo por un familiar cercano.

NAVIDAD PARA HIJOS DE LOS COLABORADORES

La temporada navideña es un tiempo de celebración e integración en la alegría; tiempo en el que ValleSalud anima a todos los colaboradores a compartir y se une a sus familias en esta fiesta con los regalos de navidad para sus hijos entre los 0 y los 12 años.

En el año 2023, nuestra institución entregó **380 obsequios**.





SERVICIOS CAJA DE COMPENSACIÓN

Para aprovechar espacios de crecimiento y desarrollo para los colaboradores, la empresa fomenta el uso de los servicios que ofrece la Caja de Compensación Comfenalco, que en el 2023 brindó a nuestros colaboradores 34 actividades de formación, refuerzo de potenciales individuales y fortalecimiento familiar entre otros.

NUESTROS USUARIOS

Durante el 2023 nuestra institución atendió un total de **154.961** eventos atendidos, distribuidos entre las sedes ubicadas en los municipios de Cali, Tuluá y Jamundí, ofreciendo una atención de naturaleza integral, de acuerdo con nuestro principio de brindar excelencia médica con calidez humana en los procedimientos asistenciales inherentes al objetivo misional de la institución.

Para asegurar el alcance de nuestra misión y el cumplimiento de nuestro principio vector, nuestro servicio se complementa con programas enfocados a mejorar la atención y la experiencia de nuestros usuarios y acompañantes.

154.961

Fueron los eventos que atendió la Red ValleSalud en el 2023

SIAU

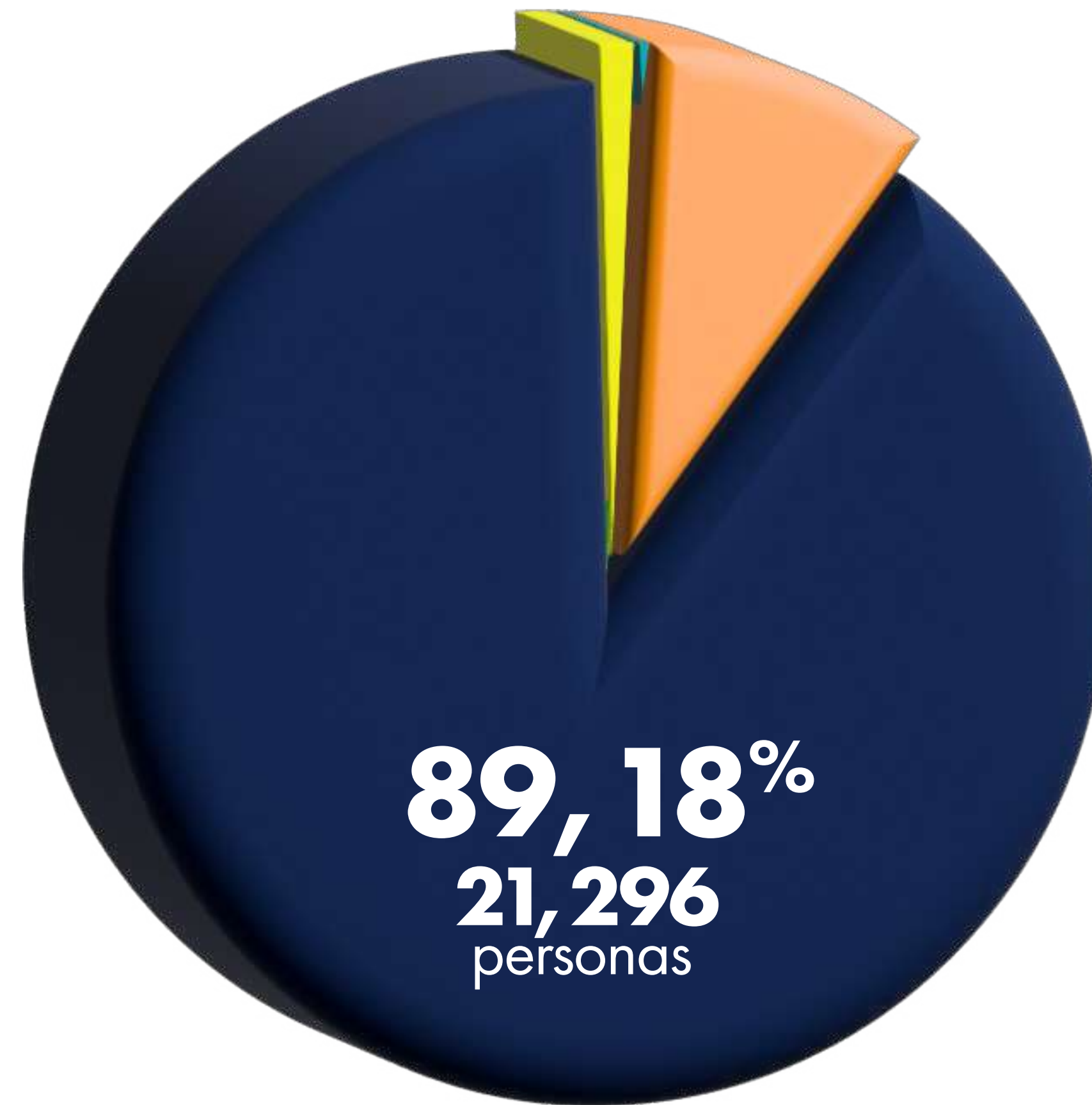
A través de nuestro Servicio de Información y Atención al Usuario, buscamos garantizar la atención con calidad y calidez, mediante un **servicio de orientación e información al paciente y a sus familiares, así como de escucha de sus expectativas y necesidades.**

También se encarga de garantizar el conocimiento de los deberes y derechos del paciente, procesar y dar respuesta a sus Preguntas, Quejas, Reclamos y Solicitudes PQRS. Adicionalmente, aplica permanentemente la encuesta de Satisfacción al Cliente, como instrumento de medición de nuestra actividad y desempeño.

INDICADORES DE CALIDAD

ENCUESTA DE SATISFACCIÓN

Durante el 2023, la institución se propuso alcanzar la **meta de satisfacción del 92%**; el indicador de la satisfacción global de nuestros usuarios con la atención brindada en nuestra institución, que fue medido a través de la encuesta de satisfacción, instrumento que se aplica a usuarios y acompañantes.

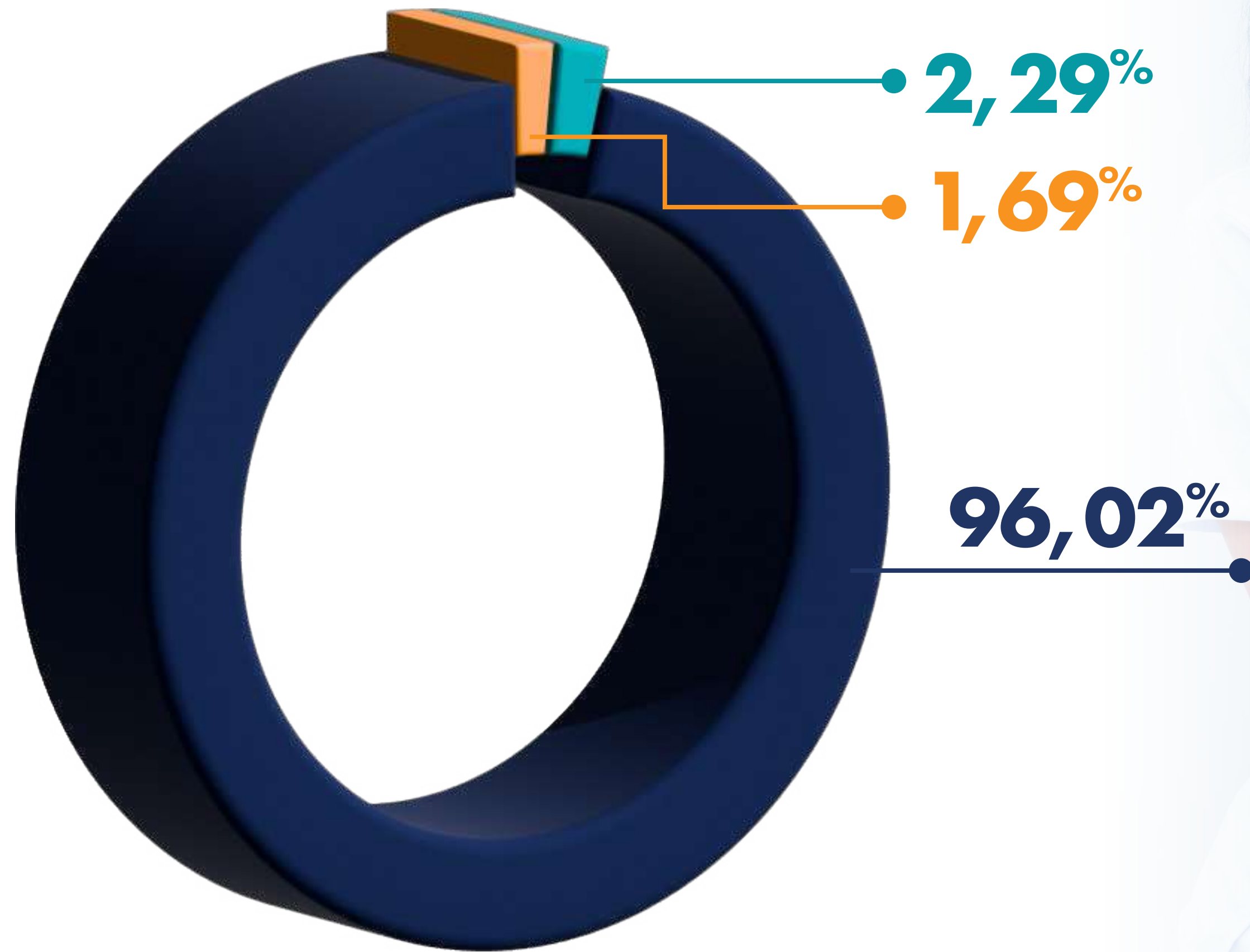


89,18%
21,296
personas

21,296 personas	89,18%	MUY BUENO
2,238 personas	9,37%	BUENO
49 personas	0,21%	REGULAR
1 personas	0%	MALO
5 personas	0,21%	MUY MALO
290 personas	1,21%	NI

La encuesta evidenció, respecto a la satisfacción global, un total de 21.296 usuarios satisfechos con los servicios recibidos en la red ValleSalud, equivalente al 89.18% de los consultados.

DERECHOS Y DEBERES



En cuanto al conocimiento de los derechos y deberes, el 96.02% de los entrevistados, equivalente a 22.928 usuarios, dijo conocer los derechos y deberes del paciente, superando la meta inicialmente estipulada del 80%.

Así como nos enorgullecen nuestros resultados, igualmente prestamos especial atención a los casos en los que paciente o usuario expresa inconformidad con alguna situación o servicio, para lo que la institución ha establecido un canal de comunicación por el cual el usuario puede comunicar su queja.



GESTIÓN SOCIAL

El aspecto humano es concebido por ValleSalud como un elemento esencial a la par de la calidad de nuestro servicio, concediendo a la gestión social un lugar primordial en nuestra operación cotidiana, siguiendo prácticas enfocadas en el cuidado de nuestro colaborador y en la atención integral de nuestros usuarios.



DEFENSOR DEL PACIENTE

Muchas veces la necesidad del paciente va más allá de la atención de su salud; constantemente, ValleSalud recibe casos como el del paciente de bajos recursos, o carente de una red de apoyo que lo acompañe, el habitante de calle, el inmigrante que no ha regularizado su situación, o un paciente remitido desde otro municipio; por diversas causas, un usuario puede presentar carencias que le dificultan una estadía cómoda y tranquila en la institución.

Pensando en esos usuarios, la Defensoría del Paciente surge como un servicio diferencial de apoyo y acompañamiento que atiende de manera personalizada quejas, inquietudes, necesidades o apoyo solidario en los casos más críticos.

Durante el año 2023, la Red atendió 2.699 casos, asumiendo un valor total de \$391'232.915 de pesos. (Boletín ValleSalud, 2024)

DONACIONES

En coherencia con nuestro interés de apoyar iniciativas de promoción de la gestión ciudadana, ValleSalud hizo aportes a iniciativas diversas, enfocadas en la formación de liderazgo, educación a comunidades vulnerables y cuidado del medio ambiente.



Proyecto “Alianzas multisectoriales para el fortalecimiento de la gestión de sostenibilidad de organizaciones de comunicación comunitaria en Cali, Colombia”, liderado por la Universidad Javeriana y que tiene como propósito abordar las aspiraciones y dificultades para que el sector comunitario gesté y participe en alianzas con los sectores empresarial, social y estatal (Pontificia Universidad Javeriana Cali, 2024).



Apoyo a la Fundación EduCambio, mediante la compra de agendas destinadas al Seminario de Enfermería efectuado por la Red, recurso que fue canalizado en la implementación de la biblioteca La Casa Azul, iniciativa ubicada en el sector de Siloé donde ejecuta proyectos de educación emocional dirigidos a niños, adolescentes y jóvenes, concebida como “un refugio seguro y transformador para los niños, niñas y adolescentes de Siloé” (EduCambio, 2023) .

Fundación Talentos de Altos de Menga , nació en el año 2018, con una pequeña biblioteca al servicio de los niños del sector, a la que ValleSalud apoyó en el año 2019, con el aviso de la fundación, la mano de obra y los materiales para construir el drenaje del agua lluvia; además, un grupo de colaboradores pintó el espacio de atención a los niños. El apoyo se complementó con la donación de cerca de 200 libros y 20 juegos didácticos para el fortalecimiento de la oralidad, la lectura y la escritura. En diciembre del 2021, la fundación recibió una donación de juguetes que benefició a 30 menores.





El 8 de octubre se llevó a cabo la carrera Plogging Río Cali 5k, modalidad que consiste en un recorrido que el participante sigue mientras recolecta las basuras que se encuentre en el camino. En esta versión, participó el grupo de Voluntarios de ValleSalud, partiendo desde la Clínica ValleSalud Norte hasta el polideportivo del Barrio La isla, donde se hizo el canje de los residuos recogidos a lo largo de la ruta, que sumó un total de 800 kilos, por un millón de pesos en mercados campesinos.

APORTE ACADÉMICO & CIENTÍFICO

Desde la Institución ValleSalud se impulsa el aporte al conocimiento en el campo de su especialidad en trauma y neurotrauma, y contribuir al bienestar y desarrollo humano, mediante la oferta de educación continuada en trauma y cuidado crítico, de manera presencial y virtual.

Dentro de la difusión del conocimiento ganado a través de su atención día a día, se destaca el Simposio Internacional de Neurotrauma y cuidado Neurointensivo, que se celebró anualmente desde el año 2017 hasta el año 2021, sumando un total de cinco ediciones, en las que participaron profesionales e instituciones del ámbito nacional e internacional, desde su segunda versión en el año 2018. En noviembre de 2023 tuvo lugar el Seminario de enfermería en Trauma, que va en su tercera versión y contó con la asistencia de 148 participantes.

Así mismo, se han desarrollado en 2019 y 2020 versiones del seminario taller de Atención Prehospitalaria y Medicina Táctica en salud, dirigido a los profesionales de salud, especialmente a paramédicos y enfermeras, como primera línea de atención del paciente, cuya intervención es decisiva en la identificación del diagnóstico y su estado de avance para trazar la línea de tratamiento a seguir con el paciente.

Otra línea de aporte de conocimiento, la constituye el impulso por parte del área de investigación de la Red ValleSalud de 16 estudios, de los cuales 6 se encuentran publicados en revistas científicas de Ortopedia y NeuroTrauma.

Fracturas del Navicular

Ortopedia y Cirugía
Dr. Arturo José Aragón
Fundación Universidad del Rosario
Fundación Santa Fe de Bogotá
Institución ValleSalud



INVESTIGACIONES

2021

1. Capacitación internacional en neurotrauma basada en colaboraciones norte-sur: resultados de un programa interinstitucional en la era de la neurocirugía global.

Investigadores: Andrés M. Rubiano^{1,2,3,4 *}, Dylan P. Griswold³, P. David Adelson⁵, Raúl A. Echeverri^{2,4}, Ahsan A Khan^{4,6}, Santiago Morales^{2,4}, Diana M. Sánchez^{4,7}, Robson Amorín^{4,8}, Álvaro R. Soto^{4,9}, Wellington Paiva^{4,10}, Jorge Paranhos^{4,11}, José N. Carreño^{4, 12 †}, Ruy Monteiro^{4, 13}, Angelos kolias³ y Peter J. Hutchinson

Publicado en: Frontiers

Objetivo: La escasez de neurocirugía general y atención especializada en neurotrauma en entornos de bajos recursos es un revés crítico en los planes quirúrgicos nacionales de los países de ingresos bajos y medianos (LMIC). Los programas de becas de neurotrauma suelen existir en países de ingresos altos (HIC), donde los cirujanos que cumplen con los requisitos para los puestos se quedan a practicar regularmente. Debido a este problema, los residentes de neurocirugía y los estudiantes de medicina de los LMIC no tienen acceso regular a este tipo de formación especializada y centros de conocimiento.

Enlace del estudio:

<https://www.frontiersin.org/articles/10.3389/fsurg.2021.633774/full>

2. Equipo de protección personal para reducir el riesgo de infección por COVID-19 entre los trabajadores de la salud involucrados en cirugía traumatológica de emergencia durante la pandemia: un protocolo de revisión general.

Investigadores: Dylan P Griswold, Andrés Gempeler, Angelos G Kolias, Peter J Hutchinson, Andrés M Rubiano.

Publicado en: BMJ OPEN

Muchos establecimientos de salud en países de bajos ingresos y los países de medianos ingresos no cuentan con los recursos adecuados y puede carecer de una organización y gobernanza óptimas, especialmente en lo que respecta a los sistemas de salud quirúrgicos. COVID-19 tiene el potencial de diezmar estos ya tensos servicios de atención médica quirúrgica a menos que los sistemas de salud tomar medidas estrictas para proteger a los trabajadores de la salud (TS) de la exposición viral y asegurar la continuidad de atención especializada a los pacientes.

Enlace del estudio:

<https://bmjopen.bmj.com/content/bmjopen/11/3/e045598.full.pdf>

INVESTIGACIONES

2022

1. Un estudio de precisión de la prueba de diagnóstico para evaluar la capacidad del sistema de seguimiento visual Eye Guide y la escala de síntomas posteriores a la conmoción cerebral para diagnosticar una lesión cerebral traumática leve y predecir una recuperación prolongada

Investigadores: Laura Lucía Fernández, Dylan P. Griswold, Bunmi Fariyike, Sarita Aristizábal, Brian Pérez, Andrés M. Rubiano

Publicado en: Journal of Surgical Protocols and Research Methodologies:(JSPRM)

La lesión cerebral traumática leve (mTBI) es el tipo más común de lesión cerebral traumática (TBI), y entre 100 y 300 personas de cada 100 000 buscan atención médica por mTBI anualmente. Eye Guide es un dispositivo portátil que evalúa la función oculomotora. Este dispositivo tiene un potencial prometedor para detectar déficits neurológicos relacionados con traumatismos que de otro modo no se detectan mediante una tomografía computarizada sin contraste, el estándar de oro actual.

Enlace del estudio:

<https://academic.oup.com/jsprm/article/2022/4/snab010/6758261>

2. Capacidad de Infra scanner 2000 para predecir el volumen de hemorragia craneal postraumática en entornos de bajos recursos: un protocolo para un estudio observacional prospectivo multicéntrico

Investigadores: Laura L Fernández, Dylan P. Griswold, Sarita Aristizábal, Diana M Sánchez, Andrés M. Rubiano

Publicado en: Journal of Surgical Protocols and Research Methodologies (JSPRM)

Los países de ingresos bajos y medianos experimentan tres veces más casos de lesiones cerebrales traumáticas (TBI) en comparación con sus contrapartes de países de ingresos altos. La calidad de la atención que reciben los pacientes en el entorno prehospitalario y en el servicio de urgencias es muy variable y, a menudo, depende de la disponibilidad de tomografías computarizadas (TC).

Enlace del estudio:

<https://academic.oup.com/jsprm/article/2022/1/snac004/6533486>

INVESTIGACIONES

2022

3. Un estudio de precisión de la prueba de diagnóstico para evaluar la capacidad del sistema de seguimiento visual Eye Guide y la escala de síntomas posteriores a la conmoción cerebral para diagnosticar una lesión cerebral traumática leve y predecir una recuperación prolongada.

Investigadores: Laura Lucía Fernández, Dylan P. Griswold, Bunmi Fariyike, Sarita Aristizábal, Brian Pérez, Andrés M. Rubiano

Publicado en: Journal of Surgical Protocols and Research Methodologies (JSPRM)

La lesión cerebral traumática leve (mTBI) es el tipo más común de lesión cerebral traumática (TBI), y entre 100 y 300 personas de cada 100 000 buscan atención médica por mTBI anualmente. Eye Guide es un dispositivo portátil que evalúa la función oculomotora. Este dispositivo tiene un potencial prometedor para detectar déficits neurológicos relacionados con traumatismos que de otro modo no se detectan mediante una tomografía computarizada sin contraste, el estándar de oro actual.

Enlace del estudio:

<https://academic.oup.com/jsprm/article/2022/4/snab010/6758261>

4. Capacidad de Infra scanner 2000 para predecir el volumen de hemorragia craneal postraumática en entornos de bajos recursos: un protocolo para un estudio observacional prospectivo multicéntrico

Investigadores: Laura L Fernández, Dylan P. Griswold, Sarita Aristizábal, Diana M Sánchez, Andrés M. Rubiano

Publicado en: Journal of Surgical Protocols and Research Methodologies (JSPRM)

Los países de ingresos bajos y medianos experimentan tres veces más casos de lesiones cerebrales traumáticas (TBI) en comparación con sus contrapartes de países de ingresos altos. La calidad de la atención que reciben los pacientes en el entorno prehospitalario y en el servicio de urgencias es muy variable y, a menudo, depende de la disponibilidad de tomografías computarizadas (TC).

PROYECCIONES

Desde su nacimiento en 2014, la Red ValleSalud ha tenido claro el norte expresado en su lema Excelencia médica con calidez humana de convertirse en un CENTRO DE REFERENCIA EN TRAUMA del Suroccidente Colombiano. Siguiendo ese precepto, se ha consolidado como una institución comprometida con la ética, la calidad de su atención y la satisfacción del usuario, que han llegado a convertirse en los activos más valiosos que posicionan a la institución como un referente de presencia regional.

Adicionalmente, la experticia de nuestro personal, junto con la tecnología al servicio del usuario, constituyen la garantía de una atención acertada y oportuna de casos de complejidad diversa, que le otorgan a nuestra institución la facultad de contribuir en el medio hospitalario a través de la investigación y divulgación de conocimiento.

Pese a los diferentes desafíos enfrentados, de naturaleza social, económica y política, pasando por una pandemia que paralizó al planeta, la red se ha trazado un camino de aprendizaje y crecimiento desde sus inicios en el barrio Granada, gracias a su Recurso Humano y la confianza de nuestros usuarios.

Sin embargo, con todos estos logros, sabemos que hay mucho por hacer, tarea que toma forma en los esfuerzos constantes por convertir nuestra red en una institución hospitalaria resiliente, socialmente responsable y sostenible.



INDICADOR	ID	DESCRIPCIÓN	PÁG.
NOMBRE DE LA ORGANIZACIÓN	102-1	NOMBRE DE LA ORGANIZACIÓN	3
ACTIVIDADES, MARCAS, PRODUCTOS Y SERVICIOS	102-2	ACTIVIDADES QUE DESARROLLA LA EMPRESA Y LOS SERVICIOS QUE OFRECE	4
LOCALIZACIÓN DE LA SEDE	102-3	UBICACIÓN DE LA SEDE DE LA ORGANIZACIÓN	4
LOCALIZACIÓN DE LAS OPERACIONES	102-4	NÚMERO DE REGIONES EN LOS QUE OPERA	4
PROPIEDAD Y FORMA JURÍDICA	102-5	NATURALEZA DE LA PROPIEDA Y FORMA JURÍDICA	10
PRINCIPALES ASUNTOS SOCIALES Y AMBIENTALES	102-47	ASUNTOS SOCIALES Y AMBIENTALES MÁS RELEVANTES PARA VALLESALUD	26
GRUPOS DE INTERÉS	102-40	GRUPOS DE INTERÉS INTERNOS Y EXTERNOS	24
MODELO DE GESTIÓN	103-1	ESTÁNDARES LABORALES	31
		DESARROLLO SOCIAL Y CONDICIONES LABORALES	33
		ÉTICA	13
PLANTILLA	102-8	NÚMERO TOTAL DE EMPLEADOS DE LA COMPAÑÍA	31
IGUALDAD / DIVERSIDAD	405-1	DISTRIBUCIÓN DE EMPLEADOS POR GÉNERO, EDAD Y CLASIFICACIÓN PROFESIONAL	32
RESIDUOS	306-3	PESO TOTAL DE LOS RESIDUOS GENERADOS POR LA COMPAÑÍA	27
GESTIÓN DE COMPRAS	204-1	PROPORCIÓN DE PROVEEDORES LOCALES	18
USUARIOS	103-1	SERVICIOS DE INFORMACIÓN Y ATENCIÓN AL USUARIO - SIAU	38
SALUD Y SEGURIDA	403-2	NÚMERO DE INCIDENTES POR ACCIDENTE LABORAL O ENFERMEDAD PROFESIONAL	33

TABLA GRI

BIBLIOGRAFÍA

Alarcón, D. (2021). LEAN: la estrategia para enfrentar la pandemia. Educación profesional Escuela de ingeniería, Pontificia Universidad Católica de Chile.

APD. (14 de febrero de 2023). Metodología Lean: qué es y cómo puede impulsar tu modelo de negocio. Obtenido de <https://www.apd.es/metodologia-lean-que-es/>

Ferro, J. R., & Gouveia, R. (2021). Gerenciamiento diario para ejecutar la estrategia. Sao Paulo: LEAN Institute, Brasil.

Granda, G., & Trujillo, R. (2011). LAS ESCUELAS DE NEGOCIOS EN EL NUEVO SISTEMA PRODUCTIVO. Economía Industrial Núm.381, 381.

Olarte, L. C. (s.f.). ¿Los migrantes irregulares tienen derecho a la salud? . Obtenido de <https://una.uniandes.edu.co/blog/136-los-migrantes-irregulares-tienen-derecho-a-la-salud-una-respuesta-acertada-pero-peligrosa-de-la-corte-constitucional>

Progressa lean. (21 de 05 de 2015). LEAN HEALTHCARE: PRINCIPIOS LEAN PARA EL SECTOR SANITARIO. Obtenido de <https://www.progressalean.com/lean-healthcare-principios-lean-para-el-sector-sanitario/>

Universidad Central. (30 de Abril de 2024). Crisis del sistema de salud colombiano: un análisis urgente. Obtenido de <https://www.ucentral.edu.co/noticentral/crisis-sistema-salud-colombiano-analisis-urgente>

REFERENCIAS

Boletín ValleSalud. (2024). Cifras Red ValleSalud 2023. Cali.

Departamento de Contratación Red ValleSalud. (2024). Planta de personal 2023. Cali.

ValleSalud Sistema de Seguridad y Salud en el Trabajo. (diciembre de 2023). Rendición de cuentas SST ValleSalud SG SST. Cali, Valle del Cauca, Colombia.

ValleSalud, Departamento de Gestión Ambiental. (2024). Resumen año 2023. Cali.



CLÍNICA
VALLESALUD

REPORTE DE
SOSTENIBILIDAD
RED VALLESALUD
2023